

11個の円…①和菓子②洋菓子③煎餅④
 飴砂糖菓子⑤豆菓子⑥おこし⑦甘納
 豆⑧チョコ⑨ビスケット⑩スナック
 菓子⑪ガム 菓子11種全部の集まり
 中心のC…菓子のConfectioneryの頭文字
 横串の5個の円…団子と団結を表わす
 全形…橘の花、中心の金色の円とCは
 雄しべ雌しべ、周りの白い円は花弁



デザイン
 東京藝術大学池田政治教授

菓子工業新聞

●http://www.zenkaren.net/

発行人 全国菓子工業組合連合会
 理事長 大窪幹夫
 発行所 全菓連共済ビルディング株式会社
 〒107-0062 東京都港区南青山5丁目12番4号
 TEL.03(3400)8901(代) FAX.03(3407)5486
 購読料年額 組合員: 600円(購読料は賦課金に含む)
 (送料共) 一般: 2,000円

第924号(平成28年3月)

お伊勢さん菓子博 会場を視察

第6回 全菓連青年部交流会を開催

第6回全国菓子工業組合連合会青年部交流会は、2月16日、名古屋市中区栄の中日パレス及び三重県宮サンアリーナで開催され、青年部員62名が参加した。同会では、名古屋で式典を挙行し、翌日は、伊勢市の菓子博の会場外周と施設内部を視察、実行委員会との意見交換会も行われた。その後、伊勢神宮を参拝し、菓子博成功を祈願した。2面に関連記事。



全国菓子工業組合連合会青年部交流会

式典では、全菓連青年部 榎合部長より「交流会は、綱領の親睦と融和を図りという言葉にちなんでおり、今回の席は各地域混在とし、互いに交流を持ち信頼関係を築くことを目的としています。お菓子屋という感動を提供する仕事を与えられた私たちが、まずは我々が感動を共有しなければなりません。エクスカー

三重県宮サンアリーナ周辺には、敷地が約10畝ある。5月に開催される伊勢志摩サミットのメディアセンターになる。今、伊勢志摩はサミット前で大変盛り上がりつつある。現在、メディアセンターの増設棟を建築しており、飲食関係と三重県の物産展の施設を設置する。三重県の情報発信スペースも設置するので、1年後にある菓子の最大イベントである菓子博を、世界へ発信する宣伝に、と県に依頼している。増設棟の総工費は24億円で、サミット終了後に立て壊す。

伊勢・志摩は観光地として有名で、近くの鳥羽と志摩にホテルや旅館があり、菓子博で大勢の人が来ても受け入れられる。敷地内には、人工芝のサッカー場が4面、天然芝が1面と5面あり、普段スポーツやレクレーションに使用される。菓子博の期間中はこれらのサッカー場も使用する。周辺の土地は工業団地として20年位放置されていた。しかし、標高28mあるので、東南海地震の際に低地が浸水する被害想定に対応するため、海辺の工場・倉庫などが引越され、ここ数年の間に完成された。

また、高速道路は伊勢市で終わりとなり、鳥羽市へは有料道路となっているが、菓子博開催を機に知事の英断で、無料化される。

メインアリーナは、公称1万1千人の収容人数があり、いままで最多の来客数を。広さは1750平米で、

2面に続く。

の形式を、検討しており、これまでの慣習にとらわれないで、その若い力と発想をいかんなく発揮して頂きたい、久村副理事長より「前回と同じ事をやれば楽であるが、それで

は発展しないので若い力で変えていってほしい。前回の広島菓子博では、展示スペースの業者をコンペしたら半額ぐらいになり、見た目も遜色ない仕上がりでした。何か一つステップを踏み変えて行かないと変わらないので、青年部の若い力をもって変えて行ってもらいたい」と挨拶があった。

は、地元出身の歌手のコンサートで8千7百人であった。県も予算をかけていたので、床材はきれいで立派である。メインアリーナに各県のお菓子が展示される。広さは3千5百平米あり、菓子博では、固定席を上から展示を見ながら飲食ができる休憩場所として使用する。三重県では一番広い施設であり、バスケットボールやバレーボールは4面とれる。正面には300インチの大型映像装置があり、様々な映像を流すことができる。サミット期間中はメディアセンターとしてのメイン会場になり、放送スタジオが設置される。

は、平成6年の国際祝祭博覧会のために造成された。国際会議室は、世界から賓客を呼ぶ際に、通訳が同時翻訳をする場所と機能を持っている。伊勢は、土地柄皇室関係の方が来られるので、お休みのいただける貴賓室もある。他にも会議室が複数あり、各種会議に対応できる。築21年経っているが、建物内外をサミットに向けて改装・修繕中であり、きれいになった後、菓子博の会場として使用できる。

次に、三重県菓子工業組合青年部早川賢部長より「愛称が『お伊勢さん菓子博2017』、マスコミキャラクターが『いせわんこ』、PR大使は女子レスリングの吉田沙保里さんに決定されました。青年部としてシンボル展示菓子も、全く新しい手法・見方で構想を練り進めている状況です」と、全菓博の概要・進捗状況の説明があった。

翌日のエクスカーションは、バスで伊勢市を訪問した。三重県宮サンアリーナ到着後、三重県菓子工業組合副理事長より「この場所です」と、菓子博の概要・進捗状況の説明があった。その後、濱田実行委員長の案内で、会場の外周と内部の視察をした。国際会議場では青年部と実行委員会との意見交換会を行い、伊勢神宮では、菓子博成功を祈願して正式参拝した。

力を得ながら、成功裏に収めて次にバトンを渡していきたい。厳しい状況の中、100年以上続いた菓子博を引き継ぐことによって、菓子業界が元気であることが日本全体、世界に広がっていくという意味でも繋げてほしい。青年部の若い世代へ、ピカピカに磨いたバトンとして引き継いでいく」との挨拶があった。その後、濱田実行委員長の案内で、会場の外周と内部の視察をした。国際会議場では青年部と実行委員会との意見交換会を行い、伊勢神宮では、菓子博成功を祈願して正式参拝した。

株式会社 波里

上も玄米 新粉
 ぎん米 粉粉粉
 ごき米 粉粉粉
 冷凍白玉もち

各種製菓材料取り揃えております。

URL http://www.namisato.co.jp
 本社工場 栃木県佐野市村上町903 TEL.0283-23-7331 FAX.0283-23-5401
 東京営業所 東京都千代田区岩本町1-8-16 TEL.03-3851-7331 大阪営業所 大阪府大阪市淀川区西中島7-7-2 TEL.06-6307-7331

第6回 全菓連青年部交流会

菓子博実行委員会と意見交換会

伊勢神宮も参拝

意見交換会

意見交換会では濱田実行委員長より、以下の通り説明があった。

県は予算をかけて会場を急ピッチで改装しており、一番良いタイミングで菓子博を開催できる。50



三重県営サンアリーナメインアリーナ

0日前イベントでは公式キャラクター「いせわんこ」が発表された。体が悪くてお伊勢参りいけない飼主の代わりに、犬が行って、お札を持って帰ってきた「おかげ犬」という話がある。それにちなみ、今回のキャラクターを千葉県のデ

ように、旅行会社と相談している。

また、過去の菓子博は品評会で、販売に注力していなかったが、お客様から全国のお菓子が集まる機会に、是非買って帰って帰りたいという声が強くなっていく。広島と姫路の時は、販売を行い、大きな売り上げを出したブロックもある。お菓子が売れて初めて商売になるので、そのような仕組みを作りたい。遠方からお菓子を送るのは大変だが、物流事情は良くなっており、ある運送会社では夕方にお店から商品を集めて、夜間に移動し、翌朝会場に届けることができるスピード感のある物流システムを構築中で、来年の4月に完成する予定である。つまり、前日の夕方集荷に間に合えば、翌日は会場にお菓子を並べることができるので、販売に強い味方ができる。この仕組みを使い、皆様にとっても商売として成果を上げることができ

伊勢神宮についての説明より

外宮は左側通行になっていくが、内宮は右側通行である。

江戸時代には、民家や店などが内宮の神域内に多くあったため、火事で延焼しても広がらないように火除橋が設けられた。現在では整備され民家等は無いが、その名残で火除橋が残っている。式年遷宮では火除橋も架け替えられる。手水舎もあるが、五十鈴

阪、京都という大きな都市圏があるので、皆さんと一緒にPRしたい。

続いて、水口事務局長から以下の通り説明があった。10haの敷地に、2千平米の大型パビリオンを設置し、お菓子の販売を行う。見る、知る、食べるそして買うをキーワードに、お伊勢さん菓子博を成功させたい。ぜひ皆様方の地域の銘菓を伊勢に大集合して、お

川が流れており、本来はこちらで手と口を清める。鈴が鳴るようなサラサラという音が聞こえるというのが、川の名前の由来と言われている。

荒祭宮という別宮があり、政治家なら選挙のとき、企業家では商売を行う方が参拝される。行在所は、天皇陛下など皇族の方々が泊まられるところである。中

は驚くほど質素である。

五十鈴川の上流は伊勢神宮の所有で、500haの敷地を全て管理し、営林のプロ

第25回 優良経営食料品小売店等表彰

独自の経営技術を表彰

(公財) 食品流通構造改善促進機構主催による「第25回優良経営食料品小売店等表彰事業」の入賞店がこのほど決定した。同コンクールは独自の経営技術を駆使し、優れた業績を上げている全国の中小の食料品小売店、また、食品流通の効率化、環境対策、地域活性化などを共同で展開する組合などを発掘し表彰する。

- 農林水産大臣賞
▽株式会社沢田本店 (埼玉県熊谷市)
- 農林省食料産業局長賞
▽西洋浪漫菓子シエ・アオタニ (大阪府東大阪市)
- 日本政策金融公庫総裁賞
▽有限会社但馬屋 (茨城県水戸市)
- Patisserie Shimizu (富山県水引町)
- (公財) 食品流通構造改善促進機構会長賞
▽株式会社カトーみかわ (宮城県遠田郡美里町)
- ▽洋菓子工房エルドベール (埼玉県幸手市)
- ▽フランス菓子ボーシユ (埼玉県加須市)
- ▽株式会社シエイアンドエム (東京都武蔵野市)

- ▽紅谷和洋菓子舗 (長野県埴科郡坂城町)
- ▽パティスリーイグレックオカワ (大阪府八尾市)
- ▽御菓子司壬生 (大阪府大東市)
- ▽株式会社ヤマヤマクリエイツ (大阪府東大阪市)
- ▽株式会社シユクレ (大阪府東大阪市)
- ▽株式会社長正堂 (長崎県長崎市)
- (公財) 食品流通構造改善促進機構会長奨励賞
▽喜世栄 きよえー (長野県長野市)



伊勢神宮宇治橋前

トータルビルマネジメントサービスのご提案

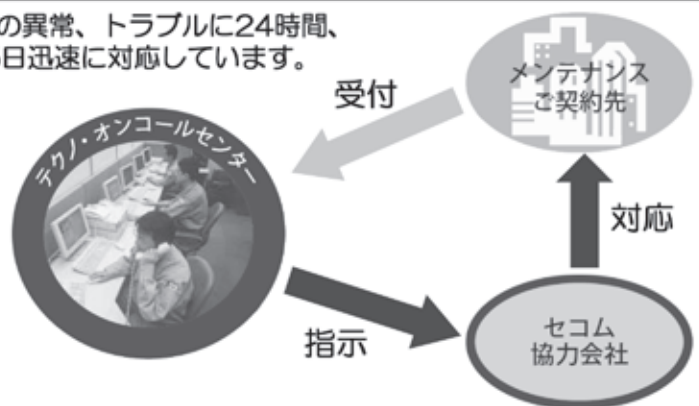
建物の資産価値を長期的に維持する、効果的な総合管理サービスをご提案します。

セコムグループならではの強力な連携で“安心”に“快適さ”をプラスします。



テクノ・オンコールセンター

設備の異常、トラブルに24時間、365日迅速に対応しています。



セコム株式会社
設備・メンテ事業部 メンテナンス部
http://www.secom-techno.co.jp/

〒164-0013 東京都中野区弥生町5-6-11 ステープル中野ビル
TEL.03-5340-5208 担当: 野中・筒井

重 新法「食品表示法」の講習会開催 適切な表示の大切さ

本年度四月一日より、食品に関する新しい日本の法律として「食品表示法」が施行されました。食品表示に関しては皆様もすでにご存じのように、表示の義務が課せられてから長い時間がたちその間に幾度と無く改訂もございました。しかしながらこの度は、新しく法律として施行されました。従来の「食品表示」が持つ意味と役割よりも更に重要で責任がともなっています。そこで、三重県菓子工業組合と津市食品衛生協会との共同開催による第一回の講習会を津市の会場にて開催しました所、沢山の方々にご参加を頂きました。又、三重県に於ける地理的な事情を考慮し、組合員のより便利な受講方法を配慮した上で、北勢地区は一月に四日市市で、中勢地区は二月に再度津市で、南勢地区も二月に伊勢市にて県の庁舎会議室等をお借りして組合独自の講習会を開催した所、全講習会での参加者は合わせて三百九名となりました。



食品表示法の講習会

今回の全講習会においては、三重県健康福祉部食品安全課表示班の方々にご指導をお願い致しました。私自身、講義の中で大変驚いた内容としては平成二十六年に於ける食品自主回収の原因の約半数が表示不適切によるものであった事です。此の事からも、適切な表示が如何に大切かと言う事に今更ながら気付かされた物であります。表示の内容に関しては無駄なものは何も無く、消費者の方々にとっては唯一食品の情報を得る手段である事を思うと、これからもより一層求められる物が多くなる事を理解し、我々も心して時代に遅れないように対処して行かねば成らんと思っております。

最後に、表示の中に有って健康に一番留意する物にはアレルギー表示が有りますが、私共の組合では表示シールとは別に個々の製品に張れるよう、大納言小豆大のアレルギー表示シールを製作・販売して食品事故防止にと努めております。三重県菓子工業組合専務理事・上野幸廣

佐賀 製餡の素材作りを学ぶ 菓子技術講習会を開催

佐賀県菓子工業組合では2月3日に組合員、製菓技術者、後継者を中心に「若年技能者人材育成支援等事業」を活用して、佐賀県より佐賀マイスター(和菓子製造)製造、また国(厚生労働省)よりものづくりマイスター(菓子製造職種)に認定されて県内外で高い評価を受けておられる(熊本島)で技術顧問をされておられる古河

義継氏をお招きして和菓子講習会を開催しました。会場は設備が充実し、毎回お借りしている安部商事(株)テクニカルキッチンを使わせて頂きました。今回は小豆鹿の子、練切りあんの種類をしぼり込んで、和菓子の基礎であり、命である餡を作る製餡技術の習得を目指す

し、きめ細やかな作業と素材作り技術を話されながら指導をされた。参加者からは小豆を炊くやり方に関する質問が多くありました。またその素材の商品化するために、春夏秋冬と色を変えたりと、和菓子はいかに季節感をだすかなど、参加者は古河先生から手本を受けながらお菓子作りを学んでいました。



和菓子講習会会場風景



和菓子講習会製品

そして製菓作業道具など自身が使用している物を工夫して、自分なりの作業道具に作り変えていく事や他の備品等を活用して、遊び心で工夫して行くこと斬新でお客様に喜んで頂く商品につながる事や、ちょっとしたアイデアで商品自体が活きていくなど長年の経験を取り混ぜながら話されました。あんな作りはむずかしい

ながと中原正博 佐賀県菓子工業組合専務理事

ベイクド・ティラミス

ほろ苦い大人の味と優雅なひととき

女性に人気の「ティラミス」が、香ばしい焼き菓子里に生まれ変わりました。ホイップクリームをスポンジ生地に使用した、コーヒーのほろ苦い大人の味がお口に広がります。小ロットでお求めいただけるワンランク上のプレミアムスイーツを、お店の新アイテムとして是非ご利用ください。



Baked Tiramisu

The keys to outstanding sweets are carefully selected ingredients and a skillful patissier. Our highly experienced patissier uses only the finest ingredients to create that perfect taste.

サンプル品をお届け致します。
詳細は、お問い合わせください。

商品に関するお問い合わせ・ご注文は

TEL. ☎ 0120-109785



株式会社 クラタ シー・エム・エス

〒113-0033 東京都文京区本郷2-17-12 2F
営業時間/月~金曜 9:00~17:00 (土・日・祝休)
http://www.kurata-group.co.jp

東京都菓子工業組合・協力会 「新年合同懇親会・新春講演会」

講師：田中真澄氏「100歳まで働く時代がやってきた」

毎春恒例の東京都菓子工業組合・協力会「新年合同懇親会・新春講演会」が平成28年2月10日(水)に、上野精養軒において開催されました。



新春講演会

今年の新春講演会にお招きした講師は4年ぶりの登場となる(有)ヒューマンスキール研究所所長の田中真澄氏です。「100歳まで働く時代がやってきた」というテーマで講演頂きました。司会は、協力会(株)飯田製作所代表取締役の飯田勉氏です。

80歳にも拘らず、4年前と変わらぬ声と立ち姿で迫力ある講演会となりました。「人生80年では凡才は天才を凌駕出来ないが、100年あれば天才を超えられる」という第一声で始まり、そこにいる天才を除く、凡才を自負している方々の身が前のめりになりました。殆ど全員だったと思われましたが…

ただし、偉大なる凡才になるのは大変だと、当然のことながら時間が進むにつれて気がかれます。周りの人に感謝の気持ちを持ち、前向きに明るく生きる

ことの大切さを説かれ、尚且つ時間を守り、整理整頓を心掛け、礼を正す。常に遙かな高みに目標を持ち続ける。私の中で自問自答する時間がだんだん長くなってきました。先生の言葉が遠くに聞こえます。決して難しいことを仰られている訳ではないのですが、徹底して行うことの難しさを今更ながら気がかされました。懇親会では飲み過ぎず、明日から実行して100歳まで働きながら生きて行こうと固く心に誓いました。さてお待ちかねの懇親会

は階を移動して行われました。東菓工・協力会併せて78社105名、全国菓子工業組合連合会専務理事山本領氏、同事務局長渡辺嘉一郎氏、菓子・食品新素材技術センター理事岡部裕子氏、東京菓子協会事務局長柳原祐之氏というご来賓4名をお迎えして盛大に行われました。

ご挨拶の中に込められました。続きまして、永年にわたる協力会の会長を務められた前協力会会長の海外大六氏に記念品の贈呈です。ダンディーな氏にはお似合いの、スワロフスキーで作られたラベルピンを送らせて頂きました。早速懇親会で華やかに胸元を彩っていました。

乾杯の音頭は(株)愛工舎製作所代表取締役社長の牛窪啓詞氏です。高らかなご発声で懇親会のスタートです。合同での催しが増えてきたので、顔見知りが増え確実に会話している輪も広がって来ています。新規での取引も増えているのは間違いない所だと思えます。今後も積極的な会の運営

を楽しみにしています。精養軒の美味しい料理に舌鼓を打ち、旨酒に酔いしれた頃、早くも中締めとなってしまいました。ご発声は東菓工きってのこれまたダンディーな月製菓(株)代表取締役山口哲正氏です。今日は握りなれたゴルフクラブではなくマイクを握られたせいか、三々七拍子で締めようと思いましたが、明るい笑い声の中、無事に三本で締めて頂きました。

盛会であったことをお慶び申し上げ、今年一年が皆様にとって明るい年となりますよう祈念申し上げます。東京都菓子工業組合副理事長・中谷光基(中谷製菓(株))

京都府菓子工業組合 青年部 お菓子教室 京都府立紫竹小学校にて

京都府菓子工業組合青年部は1月16日(土)に京都市立紫竹小学校にて、新年初めての「お菓子教室」を実施



お菓子教室

教室で33名の地域の方々と共に「お菓子作り」を実施致しました。こちらの民生委員の方々

は月に一度取り組まれている「健康すこやか学級」の「ほっとホットサロン」という活動で、地域の「お年寄り」に集まって頂き、脳トレや筋力トレーニングなど、様々な活動をされています。その活動の一環として、今回お菓子教室を実施させて頂きました。当日は北区福祉協議会の方も視察に来られておりました。

以前より閣部長の意向として「今までは子ども達を対象としたお菓子教室が主だったが、今後は地域の方々や、福祉の関係にも力を入れていきたい」という思いがあり、今回はまさ

に閣部長の思いに合った、新たな試みとなりました。まず初めに藤井博氏(紫竹海餅)による菓子の文化や原材料についてのお話をさせて頂き、意外と知らなかった事や馴染みのある話に皆さん熱心に聞いておられました。

続いて体をほぐす運動。腕をアラアラと振ったり、鼻と目を揃んで左右を入れ替える等、座ったままで簡単にでき、少し頭も使うような運動を皆さんと一緒にやりました。

その後製作体験に移り、今回は「お菓子作り」の【お】を製作体験。青年部員が実演・説明を行ない、間近で技を披露。出来上がっていく工程に歓声が上がりました。

その後各テーブルに青年部員が一人ずつつき製作を指導しました。皆さんは苦戦しつつもさくさくと順調に製作されており、個性豊かな作品を見せ合いながら、和気あいあいとされておりました。

その後は民生委員の皆さんがお抹茶を点てられ、皆さんで美味しく召し上がられました。

普段は子ども達に教える事の多い我々ですが、今回は子ども達とはまた違った難しさがあったように思います。耳の遠い方のため声を大きくしたり、経験を積まれた大人の方であるがゆえに、より丁寧な指導が必要ではと感じました。しかし、お菓子に触れ、食べて、笑顔になるのは大人も子ども

京都府菓子工業組合青年部 新年会 菓子文化の伝承、発展へ

京都府菓子工業組合青年部(閣雄介部長)は、1月21日(木)、東山区のハイアットリージェンシー京都にて、新年会を行いました。関連業者様を合わせて約50名での開催。

まずは、閣雄介部長の挨拶で「右も左も分からないところから、北川善英前部長など皆様のお力添えで一

も同じだと強く感じました。今回の事業は和菓子に馴染みの深いお年寄りの方々に改めて、その魅力や知らなかった事などを伝えられる良い機会であったと思

います。今後もさらに幅を広げ、各地域に密着した活動を行っていきたくと思

年間閣部長をやってきました。昨年の15周年式典では、歴代部長や部員の努力により築いてきた会なのだと感じました。先代のものを守り、新しくして行くことが私たちの使命だ。お菓子教室で生徒達にお菓子には文化があると語っている。我々もそれを受け継ぎ、発展し、周



閣雄介部長

なるよう、皆様のご支援で鞭撻をお願いする」と強い思いを話しました。続いて、京都府菓子工業組合の横山長尚代表理事より「青年部には外に出て様々な事業をしていただき感謝する。次回の菓子博では青年部に組織に入ってもらい、アイデアを出して欲しい」と考えている。一致団

結し連携して事業を行っていきたく」とご挨拶をいただきました。乾杯の発声は京都府菓子工業組合の今西政博理事。京都府生菓子協同組合青年部の狩野琢也部長は「昨年は研修旅行を一緒に行うことができた。今後お菓子教室なども協力していきたい」とご挨拶いただきました。途中、一年前の15周年にも来ていただいた、京都発アイドル、Purple☆の皆さんにご登壇いただき、会場は大いに盛り上がりました。

最後に会計の島田嘉寛氏の祝いの締めにて閉会しました。京都府菓子工業組合青年部 閣雄介・西井一樹

長崎カステラ・桃カステラは長崎県菓子工業組合の商標登録銘菓です

桃カステラ 登録 第5151942号

長崎カステラ 登録 第5003044号

長崎県菓子工業組合

長崎市八幡町4-26 TEL (095) 826-0431 FAX (095) 820-2317

兵庫 お菓子の起源を訪ねて —橋街道プロジェクト— 橘がつなぐ菓子文化 「橘」を知る

今回の事業は、近畿の中
で経済産業省の地域資源活
用ネットワーク構築事業と
して活動していった「橘
街道プロジェクト」に刺激
を受け、兵庫県菓子工業組
合として単独での継続事業
となる事に取り組みようとす
る第一回目のものです。
兵庫県北部の豊岡市には
菓祖神「田道間守」
を祀る中嶋神社があ
ります。「橘街道」
を通じて、菓子作り
における「歴史」「神
話」「物語」に裏付
けされた「菓子作り」
を行うことで、地元
兵庫だけでなく、垂
仁天皇御陵や中嶋神
社同様に田道間守を
祀る橘寺のある奈
良、同じく橘本神社
のある和歌山、そし
て都であった京都を
巡り、皇室との縁の
深い伊勢神宮の三重



橘街道講演会

菓祖神「田道間守」
を祀る中嶋神社があ
ります。「橘街道」
を通じて、菓子作り
における「歴史」「神
話」「物語」に裏付
けされた「菓子作り」
を行うことで、地元
兵庫だけでなく、垂
仁天皇御陵や中嶋神
社同様に田道間守を
祀る橘寺のある奈
良、同じく橘本神社
のある和歌山、そし
て都であった京都を
巡り、皇室との縁の
深い伊勢神宮の三重

に繋がる、古事記や日本書
紀の時代の壮大なロマンへ
と繋がる魅力が、菓子作り
に反映してきます。
この講演会では「橘」の
研究家で、香りの研究所所
長で大阪大学客員教授の吉
武利文氏に「歴史」「民俗学」
「香りの文化」等、幅広い
分野での「橘」の存在とそ
の発展的な事象を含めての
講演を、映像を交えながら
行っていただきました。菓
子工業組合員はもとより、
一般からのご応募いただい
たお客様方も共にご参加い
ただきました。

また会場では「橘」を使
った菓子も来場者に召し上
がっていただく事で、歴史
と文化、そして菓子とが立
体的に交差し合うことを体
験していただけたと思いま
す。
尚、第二回の講演会は、
三月二十三日に、神戸にお
いて、歴史家で園田学園女
子大学教授の田辺眞人氏
に「歴史の中の橘」として、
地元兵庫に於ける橘の様々
な形をお話しいたします。
兵庫県菓子工業組合とし

熊本 初午大祭で福を呼ぶお菓子を販売 熊本菓業青年会

熊本城稲荷神社は熊本城
築城の神として、城下町繁
栄の守護神として、多くの
人々から親しまれていま
す。また、商売繁盛の神と
して地元商店街はもとより
全国からもご参拝にみえら
れるなど多くの方々に崇敬
されています。
この熊本城稲荷神社で一
年の中で一番運氣が高
まるといわれる2月の最初
の午の日に「初午大祭」が
斎行されています。

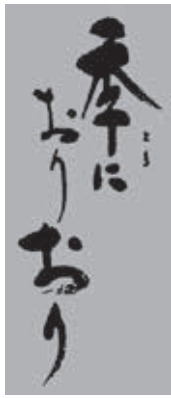
初午大祭は全国の稲荷神
社で盛大に行われています
が、71年に京都の伏見
らしいです。1年を刻む季
節時計のように、暮らして
とけ込み、情緒・物語をも
たらす和菓子。当然と言わ
れればそれまでですが、世
界中見渡しても、ここまで
多様性をごだわりをもつ文
化はないように思います。
「和菓子」は、信頼や心
意気、故郷も季節も取り込
みながら、タテ・ヨコに人
と人をつないでいきま
す。この縦横無尽を楽しみ
ながら、長年、関わって
くることができて、本当に幸
せと思っています。

稲荷大社に祀られている、
五穀をつかさどる農業神の
宇迦之御魂が、初午の日に
伊奈利山へ降臨された日と
いわれています。降臨され
た日に「初午祭」が催され、
伏見稲荷大社に「初午詣」
をするようになり、その後、
農村では五穀豊穡を願うお
祭りになり、街中では商家
が商売繁盛を願うお祭りを
行う日になったそうです。
熊本菓業青年会では、十
数年前から熊本城稲荷神社
の初午大祭に出店していま
す。今年は大福や紅白まん
じゅうなどのお菓子の他に
稲荷ずしや巻きずし、赤飯
を販売しました。

会場にはステーションも設け
られ、1時間毎の福餅まき
や開運太鼓、獅子舞奉納、
初午をどりなど1日中おめ
でたい行事が執り行われて
います。
一年の福を
授かりに来た
大勢の人で終
日賑わってい
ました。
午後4時半
には完売し約
2000箱を
売りました。
熊本菓業
工業組合事務
局・野田尚美

桃の蕾もふくらみ、さく
らの開花も間もなくです。
春一番がやって来ると、気
もそぞろとなります。季節
のお菓子を待つ気持ちも同
じです。
■若い方々にもっと話しか
けてください
小さな日本列島、でも、
桜餅ひとつとりましても、
東西でカタチも色も多彩で
す。いいところ取りもおとが
めなし、二種の桜餅の詰め
合わせだってあります。
どうしてカタチが異なる
のか、その違いにも思いを
はせていただけるような
「桜餅ヒストリー」は、店
頭POPや葉、イベントな

どて丁寧にお伝えになると
いいでしょう。ほんのちょ
っとしたことですが、和菓
子に一番求められているこ
ともかもしれません。
■お菓子はふるさとそのも
のです
柏の葉で包む桜餅も、葉
のカタチに合わせて違う趣
です。時折テレビで紹介さ
れたり、調べようと思えば
ネット検索でも、ご当地で
との違いを知ることができ
ます。



その3月

ネット購入も普通になり
ましたし、カーナビで裏通
りの小さな店も簡単に訪ね
ていくことができるように
なりました。選択が日常の
お客様。何を留意し、お迎
えるのがよいのか、ふ
やかたあるものに作り続け
る和菓子の製造過程は素晴

て、このような「橘」に関
する勉強会を今後も継続
し、お客様と共に「橘」
を通して「菓子」というロ
マンをお楽しみいただける
機会を作っていきたいと考
えています。
兵庫県菓子工業組合・日
崎隆広



初午大祭

一年の福を
授かりに来た
大勢の人で終
日賑わってい
ました。
午後4時半
には完売し約
2000箱を
売りました。
熊本菓業
工業組合事務
局・野田尚美

お菓子を美しく包むルミアカップ

当社のルミアカップは容器のプラスチックの存在感を消す
シンプルなフォルムを特徴とし、多くのバリエーションを展開しております。
既製品からオリジナルまで、長年のノウハウで貴店のお菓子を包みます。



ルミアカップ朝生

おはぎや季節の餅菓子の他、
棹の上菓子、切り分けに
びったりのルミアカップです。
大きめの側面が好評です。
外寸/79×59×45
内寸/71×51×45



クリーンルミアカップ 59角

弊社従来品と比べて2mm
上げ底になっており、中の菓子の
見映えを向上しました。
また、本体の外寸が1mm小さいので
ぎつめの箱や番重にも使えます。
全体/59×59×42



ルミアカップは全9種類
ご用意しております。
詳しくは下記まで
お問い合わせ下さい。



お申し込み、お問い合わせは各県菓子工業組合様、もしくは弊社まで。

TEL 03-3585-0051(代) FAX 03-3585-9124

香川

有限会社吉岡源平餅本舗
伝統と遊び心の菓子作り



有限会社吉岡源平餅本舗

一弊舗は江戸後期に四国高松で、讃岐の特産品である和盆糖を商う問屋を生業としていた。その後、菓子製造に転じ白下糖を使った生菓糖やかりんとうを製造販売していた。当地は四国八十八か所の結願の地として、また屋島、栗林公園、玉藻城、金毘羅宮等は昔から有名な観光地として賑わっていた。明治になると宇高航路が開通

し、後に国鉄宇高連絡船の四国の起点として発展していった。屋島は四国八十八か所の内八十四番目の札所として、また源平屋島合戦の古戦場として、参詣客、観光客が増えていった。明治中頃に屋島山上の茶店の主人から屋島にふさわしいお茶菓子を造っていただけないかとの依頼があり、二代目が紅白の小餅を創製した。当時徒歩で登って来た旅人に大変喜ばれたと聞いている。誰が言うともなく源平合戦にちなみ、源平の餅と呼ばれるようになった。明治の後期に三代目が源平餅として商標登録し現在に至っている。

今も源平餅は主力商品であり社名も有限会社吉岡源平餅本舗と名乗っている。

「安全なお菓子をつくるために」

鳥取県はHACCPの普及を図るために独自の認定制度(鳥取県HACCP適合施設認定制度)を推進している。この制度では、HACCP方式により衛生管理

鳥取県はHACCPの普及を図るために独自の認定制度(鳥取県HACCP適合施設認定制度)を推進している。この制度では、HACCP方式により衛生管理

鳥取県はHACCPの普及を図るために独自の認定制度(鳥取県HACCP適合施設認定制度)を推進している。この制度では、HACCP方式により衛生管理

鳥取
鳥取県この一年
様々な活動で活性化!

「安全なお菓子をつくるために」

鳥取県はHACCPの普及を図るために独自の認定制度(鳥取県HACCP適合施設認定制度)を推進している。この制度では、HACCP方式により衛生管理

鳥取県はHACCPの普及を図るために独自の認定制度(鳥取県HACCP適合施設認定制度)を推進している。この制度では、HACCP方式により衛生管理

宮崎
伝統ある「豆類菓子審査会」
みやざきお菓子まつりに

平成二十七年(公財)日本豆類協会助成金に係る需要拡大事業としての「お菓子まつり」が十一月七日

く八日開催されました。豆類需要拡大事業としては、二回目の宮崎県ですが、今回も豆類菓子の審査会をメ

インに行われる事になりました。宮崎支部十五作品、都城支部十作品、児湯支部五作品の合計二十八の出品作から上位三作品が選ばれます。

お菓子祭り初日、宮崎支部の「みやざきお菓子まつり」の会場内にて、理事長を審査員長として県保健所、市役所、会場である宮交シティの担当者、調理製菓専門学校副校長の五名

伝統を守り作り続けているお菓子で、完成まで三日はかかるという事でした。大納言小豆、うぐいす豆をふんだんに使い外はカリカリ中はしっとりとした食感ですが時間と手間がかかるので、宮崎ではあまりお目にかかれないお菓子です。

鳥取県はHACCPの普及を図るために独自の認定制度(鳥取県HACCP適合施設認定制度)を推進している。この制度では、HACCP方式により衛生管理



みやざきお菓子まつり



ツヤ干し「イロハ口説」

審査員の方々は、どれも甲乙つけがたく苦勞されたみたいです。審査会終了時に宮崎市長も見学にあい審査品すべてを試食して、どれも美味いと評価されました。

特賞のツヤ干し「イロハ口説」は三十七〜三十八年

「安全なお菓子をつくるために」

鳥取県はHACCPの普及を図るために独自の認定制度(鳥取県HACCP適合施設認定制度)を推進している。この制度では、HACCP方式により衛生管理

さまざまなお菓子づくりをサポートします。

お客様のニーズに最適な生産設備をご提案いたします。

全高が低く使いやすい万能型包あん機
火星人 CN580

- 抜群の包あん性能です。
- 素材にやさしい送り機構です。
- 生地が残量が大幅に減少しました。

ブラシレス粉付け機 手粉循環装置付きタイプ

衛生面に優れた新開発のブラシレス方式で、製品表面に手粉を均一に付着させます。

レオン自動機株式会社 URL: http://www.rheon.com
E-mail: info@rheon.com

● 本社: 〒320-0071 栃木県宇都宮市野沢町2-3 TEL: 028 (665) 1111 FAX: 028 (665) 3256
● 国内: 札幌・仙台・東京・名古屋・大阪・岡山・福岡 ● 海外: アメリカ・ドイツ・台湾

地元丹波の高品質な製菓・製パン原材料をご提供致します!!

- ◎丹波栗黄栗甘露煮
- ◎丹波栗渋皮付甘露煮
- ◎丹波栗ペースト
- ◎丹波大納言あん
- ◎丹波大納言かのこ
- ◎丹波黒黒豆きなこ
- ◎丹波黒黒豆かのこ

丹波黒大豆・丹波大納言・丹波栗
荒川商事株式会社

〒620-0057 京都府福知山市問屋町27番地6 TEL.0773-22-5381 FAX.0773-22-1686
http://www.kyoto-arakawa.co.jp E-mail Info@kyoto-arakawa.co.jp

岐阜 お客様に喜んで頂ける商品を 梅園菓子舗

岐阜県多治見市にひっそりとある梅園菓子舗、私はその四代目です。大学を卒業後、岐阜市にありま

生菓子の変化の少なさを季節感はあるものの、販売時期が長くお客様も飽きてしまつたのでは...と思ひ、教わ



加藤義久さん

岩手 即戦力の和菓子 新素材「ピュアトース」の活用から

岩手県菓子工業組合(齊藤俊明理事長)では、去る二月九日に盛岡市大沢河原の(株)マイスターの本

かを実技を交え、詳しく説明しました。今回は、群馬県高崎市の群衆化学工業(株)の御協



和菓子技術講習会



梅園菓子舗

「梅園さんは老舗で敷居が高いから、いざって時しか買わない」とか「進物用で価格が高く、家用にはちょっと...」という声でした。

当店には古い電気式の小さな一文字しかなく、当然手焼きとなります。生地を焼く事に関しては、修行中

「梅園さんには是非焼きたての和菓子で心を安らぎたい...」と喜んでほしい...」とあり、このままではどちら

フリーマガジンを作っている編集者さんでした。まだ立ち上げたばかりで掲載してもらえないお店を探しているとの事で、私も知らない

知り合いの社長様によく言われていました。「いい種を持っていてもまかなき芽は出ない。当然花も咲かない。大事な種まきからだよ」と。お客様に喜んでもらうには、まず食べ

は、来る三月八日には、林原仙台営業所の御協賛により、埼玉県の「菓子工房オークウッド」のオーナーシ

招きし洋菓子技術講習会を開催する予定としていま

側には、その命の墓が垂仁天皇の御陵のお池の中に作られ中ノ島のように浮かんでいるところから中嶋神社と名付けられたと言われています。

愛媛 中嶋神社四国分社の敷地に橘の苗木を植える

昭和32年3月11日、四国の菓子業者によって、中嶋神社四国分社が建立され、

くのかぐのみ)を持ち帰りましたが、すでに出発してから10年の歳月が経っており、天皇はすでに崩御されて

命は、天皇の御陵に非時香菓を献じて、悲しみのあまり亡くなられました。

その後、景行天皇が田道間守命を哀れみ、先帝の陵

その後も、田道間守命が持ち帰った非時香菓をお菓子の始まりとして崇められ



橘の苗木を植え記念撮影

昔、文部省唱歌にもあったと言われている田道間守の歌に、

ら積んできた花橘の香ともにもくと歌われていたほど、田道間守命は有名です。

写真は、苗木が出来るまで、橘の苗木を立てて皆で記念撮影をしたところです。

(中嶋神社の云われは伊前理事長の投稿文を引用させていただきます) 愛媛県菓子工業組合広報部長・白石恵一

SECOM

あらゆる分野に、安全と快適のサービス。

ご家庭から、店舗や事務所、さらに工場など大規模物件に至るまで、目的や用途に合わせ、最適な安全システムをお選びいただけます。

Security by **SECOM**

あらゆる「不安」のない社会へ。 We are SECOM.

セコム株式会社 第1営業部 〒163-1312 東京都新宿区西新宿6-5-1アイランドタワー12F TEL 03-5339-8762(担当:西村)

全国中小企業団体中央会では、河本宏子氏(全日本空輸株式会社 常務取締役執行役員)を講師に迎え「経営戦略としての女性の活躍推進〜Let's make history!」をテーマに講演会を行いました。

先月号より続く。

あらゆるお客様との接点でー

私たちが大事にしているのは、あらゆるお客様との接点で、ブランドは足し算ではなく掛け算という言葉を使っている。お客様がANAという商品に出会う場面はいろいろあるが、どの場面でもがっかりさせない。1つでも0があると掛け算なら0になってしまう。足し算なら0にはならない。要はそれくらい自分がANAグループのサービスの1つの流れの中で代表していることを1人ずつ意識して欲しい。

女性活躍推進に向けて

ANAの中の女性活躍推進を紹介したい。

2007年に初めていきいき推進室が発足した。仕事と家庭の両立支援で、女性が長く働き続ける環境整備や制度構築を中心にスタートした。当初は女性に活躍してほしいというより、働いてもらうにはどうしなければいけないのが強かった。設立した趣旨はダイバーシティを推進し、生かしていく思いがあったが、

その④

経営戦略としての女性の活躍推進

~Let's make history!~

河本 宏子氏 (全日本空輸株式会社 常務取締役執行役員)

込んでコンテストをしていく。こういう壁を越えながら、お客様が接する時、制服は違ってもANAと一緒にいることを感じて欲しいと、幅を広げる取り組みをしている。

コールセンターは顔が見えなく、予約時点の声だけのサービスでお客様がANAを感じる場面なので、大事にして欲しい。客室は、チーム戦と個人戦のコンテストがあり、優勝した人は

多様な人材を活かす

ANAの客室の中の取り組みでは、多様な人材を生かすため、海外ベースのクルーにも頑張ってもらっていい。これから国際線を成長の柱にしていく中、彼らの力は必要だ。最初のころは、海外ベースの客室乗務員をクルーの中に混ぜておけばいいかという気持ち

インストラクターというバッチをつけている。コンテストは優秀な人を選ぶことや優秀を競うことが目的ではない。よりいい見本を作り「バッチを付けている人はこういう人なんだ」と思ったら「いろいろなことを教えてもらおう」とか「この人になりたい」というプラスの効果を狙う。できない人やコンテストに出ない人はダメではなく、上を目指してほしい。

客室乗務員は、機内販売のセールスで役割を發揮している。この間は客室乗務員の1人にセミナーをしても良かった。日本語で説明を考へ、中国のお客様にはこういうキーワードを使うといい、こういうPOPを付けるという見本まで作ってきた。

んなことをしているのかを一緒に学ぶ場が必要だ。このため、外部に派遣し、合同研修を受けている。他社と異なる制度について意見交換をする場も持っている。内には整備士やパイロットなどは、社内の人と話をする機会はない。従って、グループというコミュニケーションを使う。そういう人たちが発信をする記事を読むことで、交流している。

褒め、認め合うグッドジョブカードの活用

グッドジョブカードを運用している。小さな名刺大のカードを持ち「彼女の仕事いいね、助かったな」といった時、コメントを書いてプレゼントをしている。これをする中で、お互いに褒めて認め合うことを増やす。発展させていくように、1点につき会社が1円出している。

て、赤十字に寄付する。「あなたが出してくれたグッドジョブカードが赤十字に届けられます」と。今回はあの学園にライブベストを送り、子どもたちと交流した。バーチャルハリウッドプログラムもANAは持っている。社員の提案制度で、自分の業務や職場改善を提案するのはなく、全く関係のないことで「何でもいからやってみよう」と夢のあることを提案する。提案者に「この指止まれ」で「私もそれをやってみよう」という人がいたら、チームを組んでシナリオを書き、プレゼンテーションする。

商品にできないかと提案があった。3年前に一度実施された。その後はなくて、まだやりたいと言って頑張っているが、使う飛行機、どの路線を飛ばすのか、どう商品化するのか、いろいろハードルがある。最初に提案で持ってきた時「揺れたらどうする」「値段設定どうする」など、みんな困難なことをばかり言う。できない理由を考えるのではなく、どうしたらできるか、発想を変えていく。

ダイバーシティの中で、女性は大きな要因なので、仕事と育児の両立支援を会社で応援している。ダイバーシティ&インクルージョン推進室が中心になり、育児休職者対象の復職支援セミナーなどには、男性も一緒に出たり、お子さんも連れてくる。また仕事復帰応援ブックの配布し、会社の制度や給付金を受けられるところを教えている。

客室乗務員からは、空の上で結婚式をあげることができないところを教えている。

また、女性が働き続けるために、働き方改革をしなければいけないので、2014年12月に男性が中心に作っているイクボス企業同盟に初期メンバーとして加盟した。ボスとして自分のメンバーの成長をどう支援していくのか、しっかりサポートする。

と、夢を持ちながら進んでいきたい。夢があるから、ダイバーシティ&インクルージョンであり、女性活躍推進が経営戦略としても大事だ。個性が輝く企業へ、頑張っていきたいし、話の中で皆さんのヒントになることがあれば幸いである。

月にはダイバーシティ&インクルージョン宣言をした。趣旨はまずダイバーシティの1つの要因である女性をもっと応援していく。活躍できるものを加速していくことが必要ということが含まれている。

2012年2月には事業会社ANAの篠辺社長が、ポジティブ・アクション宣言をした。数値目標を掲げ、女性の活躍を経営戦略の1つとして位置づける。これからのANAの商品やブランドに新たな価値を創造する源泉、また組織に新しい

価値観や変革をもたらす原動力、将来、事業の発展の成否の鍵を女性が握る。その環境を作ることを宣言された。将来の事業に女性も入っていくことを意味している。

2012年2月には事業会社ANAの篠辺社長が、ポジティブ・アクション宣言をした。数値目標を掲げ、女性の活躍を経営戦略の1つとして位置づける。これからのANAの商品やブランドに新たな価値を創造する源泉、また組織に新しい

2012年2月には事業会社ANAの篠辺社長が、ポジティブ・アクション宣言をした。数値目標を掲げ、女性の活躍を経営戦略の1つとして位置づける。これからのANAの商品やブランドに新たな価値を創造する源泉、また組織に新しい

2012年2月には事業会社ANAの篠辺社長が、ポジティブ・アクション宣言をした。数値目標を掲げ、女性の活躍を経営戦略の1つとして位置づける。これからのANAの商品やブランドに新たな価値を創造する源泉、また組織に新しい

2012年2月には事業会社ANAの篠辺社長が、ポジティブ・アクション宣言をした。数値目標を掲げ、女性の活躍を経営戦略の1つとして位置づける。これからのANAの商品やブランドに新たな価値を創造する源泉、また組織に新しい

契約社員採用から長期社員採用に変更

ANAでは客室乗務員で契約社員制度を改定し、全社員を長期社員化した。ANAで持っていた契約社員は、SSというスカイサー

ANAでは客室乗務員で契約社員制度を改定し、全社員を長期社員化した。ANAで持っていた契約社員は、SSというスカイサー

ANAでは客室乗務員で契約社員制度を改定し、全社員を長期社員化した。ANAで持っていた契約社員は、SSというスカイサー

ANAでは客室乗務員で契約社員制度を改定し、全社員を長期社員化した。ANAで持っていた契約社員は、SSというスカイサー

ANAでは客室乗務員で契約社員制度を改定し、全社員を長期社員化した。ANAで持っていた契約社員は、SSというスカイサー

ANAでは客室乗務員で契約社員制度を改定し、全社員を長期社員化した。ANAで持っていた契約社員は、SSというスカイサー

ANAでは客室乗務員で契約社員制度を改定し、全社員を長期社員化した。ANAで持っていた契約社員は、SSというスカイサー

行事予定

3月24日、健康菓子商 品開発研究会(糖類)に関する講習会、①糖質の新素材について、講師・手塚裕美子氏(三井製糖(株))、②次世代素材「希少糖」について、講師・林範子氏(松谷化学(株))、大阪府病院年金会館、大阪市

全菓連では全国組合研修会で目黒督朗氏(株式会社 太郎庵 代表取締役)を講師に迎え「地域内で活性化をするお菓子屋さん〜会津の応援菓」をテーマに講演会を行いました。

会津の紹介

本日は、お菓子を応援する、会津を応援する、会津への応援菓というテーマでお話をしたい。会津はどこにあるのか。



春日八郎のブロンズ像

春日八郎記念公園
おもいで館

人生で一番大変だった日

2006年9月13日は大変な日であった。NHKの夜のニュースで本店の写真とともに「太郎庵のお菓子が糸を引いている。お手元にあるお菓子を回収します」と報道された。お客様から「甘いほうがいい」ということで、プッセのマロンクリームを糖度を下げた。そのためにパチルス菌が出て、クリームが糸を引いた。夜テレビに出て、夢であってほしいと思い、朝4、5時から新聞が来るのを待って見たら「太郎庵

のお菓子が糸を引いている」と書いてあった。そこで、社長通信に「マロンのクリームが糸を引くことが発生しました。今まで経験したことのない大変な危機に遭っています。心ひとつに誠意を持って対応し、乗り越えなければと思いません。神様に大きな問題を与えていただきありがとうございます。心より感謝し、きょう1日を行動します」と書いた。その日はこれまで経験したことのない、人生で一番大変だった日という気がする。事務所には取り切れない電話が鳴りっぱなし。その中で本社より2時間離

ある。2010年、会津の人口は29万人といわれたが、震災以降は減り続け、2015年は27万人というデータもあったが、もっと減っている気がしており25万人くらいだろう。私どもの会社によく友人が来るのだが、郡山から会津に行く山に向かい「こんなところに町があるのか」と言われる。そんな狭い地域の中で商いをしている。

私は東京で4年くらい修行をしていて「あなたどの出身ですか」と聞かれ、「会津坂下」と答えてもわからないので「春日八郎の生まれた町です」と言っていた。春日八郎は郷土の先輩として尊敬しており、坂下では等身大のブロンズ像がある。今から何年前か、品川プリンスホテルで春日八郎の十三回忌があった。その時に春日八郎の歌碑に積もった雪を段ボール箱に

入れた。酒2升を入れて、パーティー会場へ持っていった。皆さんの前で雪の酒を開け「今年は十三回忌です。春日八郎さんがいたということをお祈りさせていただきます。除幕式はS.Lのクルマに祈った。「何もできないけれど買物くらいはできる」と来ていただいたお客様に支えられているんだと感じた。

会社は倒産するものだと常々思っている。二十歳の時に読んだ本に「100歩先を見る者が狂人とされ、50歩先を見る者は犠牲者となる。10歩先を見る人は成功者となり、現在が見えないものは落伍者となる」という言葉があった。あまり先を読みすぎると相手にされない。50歩先くらいの人

はやってしまうので失敗してしまう。10歩先くらいがちょうどいい。しかし、現在の見えない人は落伍者だ。私は今100歩先なのか、50歩先なのか、はたまた現在も見えない自分なのか、いつも自問自答している。私たちがメーカーと販売を両方している。メーカー的な発想の中で、自社の商品が時代遅れになっていないかを擬議する必要がある。

栗のきんつばをヒットさせ、栗でも作られた。プッセの商品も出している。あの年齢になっても、いろいろな商品を出し続けている。そして、今の自分の商品も果たして時流に合っているのかを自問自答されている。私たちはメーカーと販売を両方している。メーカーの商品が時代遅れになっていないかを擬議する必要がある。

道5時間、帰りは120キロで飛ばしてきたので、4時間で帰ってきた。9時間ノーストップで、うちに着いたのが夜の9時過ぎだった。お客様は大変怒縮された。お客様は大変怒縮された。お客様は、何日たったこんなことになるのかというものだった。しかし、社内には、お客様第一で社長が動いていることを分かってもらえたと思う。

会社は、来た順番に車を止める決まりになっているが、私は一番奥にする。以前は事務所の一番近くに停めていたので、反省している。また、朝会社に来ると粘着ローラーを持って、階段の上から下まで髪の毛一本も落ちていないようにかける。上がる時もまたかける。会社に入って来る社員が階段を上って来た時、髪の毛一本落ちていないことも許されないことだ。傘立てにも置き傘をするなど言っている。傘の柄は斜め45度に置いてもらい、消雪のゴムホースは円形に戻すようにしている。会社内を歩いている時、ごみが落ちていないのに社員が仕事をしている。「ごみを拾うのが先だ、仕事なんかするな」という。

社長の姿勢は、このように見せている。

ある。2010年、会津の人口は29万人といわれたが、震災以降は減り続け、2015年は27万人というデータもあったが、もっと減っている気がしており25万人くらいだろう。私どもの会社によく友人が来るのだが、郡山から会津に行く山に向かい「こんなところに町があるのか」と言われる。そんな狭い地域の中で商いをしている。

私は東京で4年くらい修行をしていて「あなたどの出身ですか」と聞かれ、「会津坂下」と答えてもわからないので「春日八郎の生まれた町です」と言っていた。春日八郎は郷土の先輩として尊敬しており、坂下では等身大のブロンズ像がある。今から何年前か、品川プリンスホテルで春日八郎の十三回忌があった。その時に春日八郎の歌碑に積もった雪を段ボール箱に

入れた。酒2升を入れて、パーティー会場へ持っていった。皆さんの前で雪の酒を開け「今年は十三回忌です。春日八郎さんがいたということをお祈りさせていただきます。除幕式はS.Lのクルマに祈った。「何もできないけれど買物くらいはできる」と来ていただいたお客様に支えられているんだと感じた。

会社は倒産するものだと常々思っている。二十歳の時に読んだ本に「100歩先を見る者が狂人とされ、50歩先を見る者は犠牲者となる。10歩先を見る人は成功者となり、現在が見えないものは落伍者となる」という言葉があった。あまり先を読みすぎると相手にされない。50歩先くらいの人

はやってしまうので失敗してしまう。10歩先くらいがちょうどいい。しかし、現在の見えない人は落伍者だ。私は今100歩先なのか、50歩先なのか、はたまた現在も見えない自分なのか、いつも自問自答している。私たちがメーカーと販売を両方している。メーカーの商品が時代遅れになっていないかを擬議する必要がある。

栗のきんつばをヒットさせ、栗でも作られた。プッセの商品も出している。あの年齢になっても、いろいろな商品を出し続けている。そして、今の自分の商品も果たして時流に合っているのかを自問自答されている。私たちはメーカーと販売を両方している。メーカーの商品が時代遅れになっていないかを擬議する必要がある。

道5時間、帰りは120キロで飛ばしてきたので、4時間で帰ってきた。9時間ノーストップで、うちに着いたのが夜の9時過ぎだった。お客様は大変怒縮された。お客様は大変怒縮された。お客様は、何日たったこんなことになるのかというものだった。しかし、社内には、お客様第一で社長が動いていることを分かってもらえたと思う。

会社は、来た順番に車を止める決まりになっているが、私は一番奥にする。以前は事務所の一番近くに停めていたので、反省している。また、朝会社に来ると粘着ローラーを持って、階段の上から下まで髪の毛一本も落ちていないようにかける。上がる時もまたかける。会社に入って来る社員が階段を上って来た時、髪の毛一本落ちていないことも許されないことだ。傘立てにも置き傘をするなど言っている。傘の柄は斜め45度に置いてもらい、消雪のゴムホースは円形に戻すようにしている。会社内を歩いている時、ごみが落ちていないのに社員が仕事をしている。「ごみを拾うのが先だ、仕事なんかするな」という。

社長の姿勢は、このように見せている。

地域内で活性化をするお菓子屋さん〜会津の応援菓

目黒 督朗氏(株式会社太郎庵 代表取締役)



社会学習型の見学工場

車音とともに「まずよ」と一席ぶった。そうしたらあつという間に1千万円集まった。そして、立派な像ができて、除幕式には奥様が像の側に座っていたが、何回も顔を上げてお泣きになる。「どうして泣いているのですか」と聞いたら、後ろ姿がそっくりだとおっしゃっていた。その年の10月末にS.Lの連航日にあわ

せて除幕式をした。またまた私の中学校の同級生が坂下の駅長だったので、3か月前にS.Lの連航日を教えてもらい、うまく除幕式ができた。

私どもは3月に工場を増設した。社会学習型の見学工場、ばらの花の奥に工場があり、子どもたちが見学できるようにしている。2階の研修室から一部見ることができ、一番手前がプッセライン、次にトンネルが2本ある。絞りからクリーム充填、包装まで全自動で流している。子どもたちが来ると、お菓子の話をしたり、どんな夢を持っているかという話をしている。最近では生涯学習の大人の方も来る。

「人は50歳までに開かない。私24歳で帰ってきたばかりの頃は「ふるさどが私に示す言葉が聞きたい」と、シンボルマークは一つだけ赤く染まった四つ葉のクローバーでした。軽の3

経営理念も、変化している。私が24歳で帰ってきたばかりの頃は「ふるさどが私に示す言葉が聞きたい」と、シンボルマークは一つだけ赤く染まった四つ葉のクローバーでした。軽の3

その①

私の尊敬する会津人

私の尊敬する会津人は柴五郎という方だ。明治の戊辰戦争の時、3千人の方が亡くなり、1万7千人が国を追われた。柴五郎は、今の陸奥市である斗南藩に行く。そこで食べるものが無い中、死んだ犬の肉を食べなさいと父親に言われる。「会津の国辱をそぐまでは生きよ。ここはまだ戦場な

太郎庵の使命(経営理念)

太郎庵の経営理念は、太郎庵の使命・ミッションと書いている。ミッションとは、文字どおり命の使い道で、太郎庵の使命を「太郎

場があり、子どもたちが見学できるようにしている。2階の研修室から一部見ることができ、一番手前がプッセライン、次にトンネルが2本ある。絞りからクリーム充填、包装まで全自動で流している。子どもたちが来ると、お菓子の話をしたり、どんな夢を持っているかという話をしている。最近では生涯学習の大人の方も来る。

経営理念も、変化している。私が24歳で帰ってきたばかりの頃は「ふるさどが私に示す言葉が聞きたい」と、シンボルマークは一つだけ赤く染まった四つ葉のクローバーでした。軽の3

経営理念も、変化している。私が24歳で帰ってきたばかりの頃は「ふるさどが私に示す言葉が聞きたい」と、シンボルマークは一つだけ赤く染まった四つ葉のクローバーでした。軽の3

時代の流れを知る

今、大手スーパーが大変苦戦している。系列のコンビニの優秀なメンバーを投入したが、業績は上がらない。もうGMSというモデルは、過去のものになってしまった。市場の流れを知ることが重要で、私は全国の繁盛店を定点観測している。それによりトレンドが見える。どのように動いているのか、その中で消えていった店、繁盛し続ける店は何か。自分の目で確かめている。

次号に続く。

社長の姿勢

社長の姿勢は一番重要だ。魚も会社も頭が腐ると

会社は倒産するもの

会社は倒産するものだと常々思っている。二十歳の時に読んだ本に「100歩先を見る者が狂人とされ、50歩先を見る者は犠牲者となる。10歩先を見る人は成功者となり、現在が見えないものは落伍者となる」という言葉があった。あまり先を読みすぎると相手にされない。50歩先くらいの人

（一社）菓子・食品新素材技術センターでは第88回お菓子ビジネスフォーラムで塚本晃子氏（ビジネスマナーコンサルティング代表）を講師に迎え「ビジネスマナーを見直しませんか ビジネスシーンでの常識、貴方は大丈夫？」をテーマに講演会を行いました。

最近、農協関係の農家のお母さん方のごとくに行くことが多い。女性が活躍の時代で、第6次産業といっているいろいろな商品を自分で作り、加工して売っている。お菓子も随分ある。2年前、高松（香川県）の展示で、希少糖を使ったマドレーヌやクッキーのようなお菓子があり、甘さを求めたい糖尿病の方によくいうことで、試食をいただきたい。

皆さん、ビジネスマナーについて一度は新人研修等

で学んでいるでしょう。では、実行はどうだろうか。

安倍首相がアメリカに行き共同記者会見すると、お客様なので右、オバマ大統領が左。オバマ大統領が右に出入り口があったら、下座になる。接待では、そのようなドアの位置の店は

マナーは決まりでの罰則、罰金がない。ルールにはある。だから、別にマナーはしなくてもいい。挨拶しなくても、敬語が間違っていた時、入り口で携帯が鳴

マナーは誰のためにあるのかと聞かれた時、最初は相手のためだと思った。しかし、インスタクターの勉強会で、マナーは自分のためにあると教えられた。マナーのよい人は社会で高く評価されるから、自分のためだと思ってる。相手のためだと思ってる。相手

マナーは誰のためにあるのかと聞かれた時、最初は相手のためだと思った。しかし、インスタクターの勉強会で、マナーは自分のためにあると教えられた。マナーのよい人は社会で高く評価されるから、自分のためだと思ってる。相手のためだと思ってる。相手

マナーは誰のためにあるのかと聞かれた時、最初は相手のためだと思った。しかし、インスタクターの勉強会で、マナーは自分のためにあると教えられた。マナーのよい人は社会で高く評価されるから、自分のためだと思ってる。相手のためだと思ってる。相手

その①

ビジネスマナーを見直しませんか

ビジネスシーンでの常識、貴方は大丈夫？

塚本 晃子氏（ビジネスマナーコンサルティング代表）

立場の上の方と居酒屋に行ったとする。「どうぞこちらのお席へ」と店の方が案内してくれた。では、どちらが上座で、どちらが下座だろうか。出入り口は一切考えないでよい。店の方は案内するけれど、どちらが上司なのか、どちらが部下なのかまでは、聞いてくれない。

本にお見えになれば右で、安倍首相は左に席が用意される。マナーをメモしても現場で、メモ書きを出すことはできない。私は「あいつの右に出る者はいない」という言葉で覚えていた。自分で覚えていないとその場で動けない。また「何か失敗をすると左遷」という言葉がある。そうして覚えることが分かる。それが基本だが、マナーに絶対はなく、日本全国の飲食店が同じ造りではないので、行った先で状況を見て判断しなければならぬ。カウンターの右に出入り口があったら、下座になる。接待では、そのようなドアの位置の店は

マナーは決まりでの罰則、罰金がない。ルールにはある。だから、別にマナーはしなくてもいい。挨拶しなくても、敬語が間違っていた時、入り口で携帯が鳴

マナーは誰のためにあるのかと聞かれた時、最初は相手のためだと思った。しかし、インスタクターの勉強会で、マナーは自分のためにあると教えられた。マナーのよい人は社会で高く評価されるから、自分のためだと思ってる。相手のためだと思ってる。相手

マナーは誰のためにあるのかと聞かれた時、最初は相手のためだと思った。しかし、インスタクターの勉強会で、マナーは自分のためにあると教えられた。マナーのよい人は社会で高く評価されるから、自分のためだと思ってる。相手のためだと思ってる。相手

マナーは誰のためにあるのかと聞かれた時、最初は相手のためだと思った。しかし、インスタクターの勉強会で、マナーは自分のためにあると教えられた。マナーのよい人は社会で高く評価されるから、自分のためだと思ってる。相手のためだと思ってる。相手

タクシートの席順

タクシードライバーが移動する時、席順はどうなるだろうか。秘書検定での回答は、Dが1番、B2番、C3番、A4番になる（図1）。これは運転手が自分を守りたいという心から、その後ろも安全ということらしい。昔のタクシードライバーは、真ん中が膨らんでいるし、今も乗用車は頭の当たるところも小

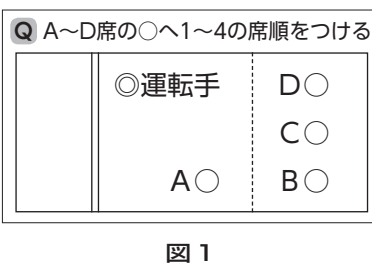


図1

さめなのでCは3番。Bは乗りつらいことから2番である。Aの運転手の隣は料金を精算したり、道案内をするので、一番下になる。これは秘書検定での正解だが、実際はどうだろうか。佐々淳行さんが書かれた本で「平時の指揮官有事の指揮官」という本がある。その本のビジネスマナーという部分に、なぜこの席が一番上の方と決まったか、というエピソードが載っている。

昔、マッカーサーが日本に来た時、アメリカから自動車も一緒に持ってきて、視察したが、Dの位置に乗っていたそうだ。日本の将校たちが「あそこが一番上座だ」と決めたのが始まりではないか、というエピソードがある。ただ、アメリカ

カから飛行機で車を運んできたので、アメリカ車である。ハンドルの位置は違っている。日本は右側だけ、アメリカ車は左のAの位置がハンドルになる。だから日本の場合はBが1番でもいいじゃないかと書かれていた。ただ、秘書検定ではBが2番になってしまう。

お見送り、お出迎えがある時は、日本のビジネス界のマナーに則って行ったほうが無難である。

お見送り、お出迎えがある時は、日本のビジネス界のマナーに則って行ったほうが無難である。

お見送り、お出迎えがある時は、日本のビジネス界のマナーに則って行ったほうが無難である。

お見送り、お出迎えがある時は、日本のビジネス界のマナーに則って行ったほうが無難である。

お見送り、お出迎えがある時は、日本のビジネス界のマナーに則って行ったほうが無難である。

お見送り、お出迎えがある時は、日本のビジネス界のマナーに則って行ったほうが無難である。

列車内での席順

特急列車に2人で並んでいく場合と、向かい合わせに4人で応接室のような座り方にする場合がある。マナー的な決まりでは、進行方向に向かって窓際が一番上の人という決まり事がある。2人の場合（図2）は8列Aが1番の人、Bは2番の人というのをご存じだろうか。向かい合わせの場合（図3）は8のCとDが前に向かい、7列のCとDは

向かい合わせの場合（4人）

2人の席順を記入（7列のCDを反転）

2人の席順を記入

2人の席順を記入

向かい合わせの場合（4人）

4人の席順を記入（7列のCDを反転）

4人の席順を記入

4人の席順を記入

4人の席順を記入

日本菓子専門学校卒業式

日本菓子専門学校（校長 秋田勝氏）の第55回製菓技術学科・第18回製パン技術学科卒業式は3月8日、玉川区民会館で挙行された。

◎優等賞

和菓子科・青木美緒、朝山直洋、洋菓子科・志村奈美、鈴木真由、福田美咲、前田智子、製パン科・服部ひかり

◎精励賞

和菓子科・河合文太、栗原美来、村上史、森山裕紀、洋菓子科・安藤友香、笠間美緒、加藤弥生、菊地由紀、齋藤英華、酒井厚希、島田理恵、高橋菜々、田口智恵、冷川美樹、吉長まどか、パン科・川畑希佳、羅在範、古川啓耶

◎努力賞

和菓子科・金澤優里亜、胡艶蓉、柳野真気、古屋めぐみ、洋菓子科・阿部灯里、大木夏実、大久保玲花、大

ランチタイムの気配り

混雑している店で自分は食事が終わっているのに、のんびりと席を埋めていることはどうだろうか。ランチタイムの気配りだが、自分の上司など4、5人でランチに行った時、ほかの人は早くできるものを頼んでおいた方がいい。迷惑をおかけないように空気を読むことだ。足並みを揃えることをしたほうがいい。

混雑している店で自分は食事が終わっているのに、のんびりと席を埋めていることはどうだろうか。ランチタイムの気配りだが、自分の上司など4、5人でランチに行った時、ほかの人は早くできるものを頼んでおいた方がいい。迷惑をおかけないように空気を読むことだ。足並みを揃えることをしたほうがいい。

パン講習

【基礎編】

日本菓子専門学校 佐久間 剛 教師



アップルレーズンキャラメルブレッド

アップルレーズン
キャラメルブレッド

・8個分
強力粉……………100%
パン酵母(生)……………4%
食塩……………1.5%
砂糖……………18%
脱脂粉乳……………5%
全卵……………18%
バター……………20%
水……………40%
〔キャラメルカスタード〕
8個分
グラニュー糖……………100g
水……………15g
生クリーム……………100g
牛乳……………200g
卵黄……………2個
砂糖……………30g
薄力粉……………16g
(仕上げ材料)
アップルレーズン……………20g
レーズン……………160g
白ザラ糖……………適量

ミキシング…1速3分 2
〔工程〕
速5分↓バター 1速3分
2速6分
生地温度…26℃(27℃78%)
発酵…60分
分割…230g分割後、成

形しやすいよう冷蔵庫で休ませる。
成形…生地を長方形に薄くのばし、キャラメルカスタードを生地を広げアップル

レザープ40g、レーズン20gをのせ、巻き成形する。
7等分にカットしアルミ皿に並べる。
ホイロ…50分(30℃82%)

焼成…上火190℃ 下火210℃ 約20分
ホイロ後、塗り卵し、白ザラ糖を適量のせる。

購読をご希望の方は全国菓子工業組合連合会宛て電話かFAX若しくはメールでお申し込みくださいますようお願い致します。

電話 03-3400-8901
FAX 03-3407-5486

斬新さを評価！ 京菓子和琳派展で大賞



福島幸治さん

栃木県菓子工業組合足利支部の福島幸治さん(37)が手掛けた「角彩」がこのほど京都市で開かれた京菓子デザイン展「手のひらの自然―京菓子和琳派」20

15実作部門で大賞に輝いた。昨年、秋に行われた同展には、実作部門とデザイン部門合わせて国内やオランダから計376点が集まり

「琳派が描く自然」の「角彩」は尾形乾山の「色絵石垣文角皿」の配色などを参考に白、黒、青、黄、緑、あずき色の6色の練り切りを市松模様にした作品。

福島さんは「和菓子だけではなく、お花、お茶、着物など日本文化に触れつつより一層和菓子作りへのヒントが隠されていることがわかった。和菓子作りをしながら伝統の日本文化にも触れていきたい。今後は小中学生など、若い人たちに和菓子の魅力を伝えていきたい」と抱負を語った。

「京菓子としてしっかり作られている中に、デザインとして今までにない新しさ、斬新さを感じた。『温故知新』という言葉がぴったりくる作品」と高い評価を得た。

福島氏は創業100年を



角彩

幅広い用途にご利用頂ける万能機!

あん煉り機、すり鉢、うらごし機、ミキサーとして、使い勝手、用途の広さ、性能の良さをご満足いただける卓上攪拌機。攪拌軸は斜軸自転公転式で、焦げ付きやムラなく均質に攪拌します。

用途に合わせた多彩なオプション

用途に合わせて、熱源、羽根材質、鍋容積・材質などを選択頂けます。また、多彩なオプションもご用意しています。(下記以外にも、カスタードクリーム用攪拌子、温度センサー、安全ガード、鍋傾動架台、重量計などがございます。)



2本杵/すり鉢セット (KRミニ用)

うらごしセット (KRミニ/KRjr用)

製あんオプション (原穀2kg、KRミニIH用)

いろいろ使えて便利な1台!
少量生産・研究開発のベストセラー機

卓上攪拌機KRシリーズ



ガス加熱タイプ (鍋容積14L)

IHタイプ (鍋容積12L)

ガス加熱タイプ (鍋容積22/30L)

IH・α (正逆転)タイプ (鍋容積22/30L)

KRミニシリーズ

KRjr (ジュニア) シリーズ



食品加工機械・製菓機械のシステム化をめざす

株式会社 カジワラ

http://www.kajiwara.co.jp カジワラ 検索

営業本部 〒340-0811 埼玉県八潮市二丁目1000 ☎048(994)5551

本社 ☎03(3842)6611
 東京営業所 ☎048(994)5551
 札幌営業所 ☎011(892)0601
 仙台営業所 ☎022(238)4661
 名古屋営業所 ☎052(582)6421
 大阪営業所 ☎06(6541)3561
 広島営業所 ☎082(291)7011
 福岡営業所 ☎092(712)4551